



Dossier de presse



PROJET ALIMENTAIRE TERRITORIAL de la Rive Droite

Bassens – Lormont – Cenon – Floirac Bordeaux Métropole

La restauration collective publique, levier de transition alimentaire.
Une offre alimentaire saine et durable, accessible à tous.

CONTACTS Presse

Claire THIRIET – responsable Stratégies & Communication

claire.thiriet@gpvrivedroite.fr / 06 87 47 64 24

Anne CASENAVE – cheffe de projet Quartiers Fertiles – PAT de la Rive Droite

anne.casenave@gpvrivedroite.fr / 07 56 36 91 56

SOMMAIRE

Rappel : Les Projets Alimentaires Territoriaux (PAT) ont pour objectif de relocaliser l'agriculture et l'alimentation dans les territoires, en soutenant l'installation d'agriculteurs, les circuits courts et les produits locaux dans les cantines. Issus de la Loi d'avenir pour l'agriculture, l'alimentation et la forêt de 2014, ils sont élaborés de manière collective, à l'initiative des acteurs d'un territoire. Le PAT de la Rive Droite (Bassens-Lormont-Cenon-Floirac) a été labellisé PAT de niveau 1 fin 2021. En 2024, une demande de labellisation de niveau 2 est en cours.

- p. 2** **Edito** - Alexandre Rubio, élu-référent du PAT, Maire de Bassens
Equipe projet PAT au GPV Rive Droite

- p. 3** **Quatre enjeux au cœur de notre PAT**

- p. 4-6** **Les axes de mise en œuvre : produire, transformer, accompagner les publics, valoriser**

- p. 7** **Le calendrier prévisionnel 2024 et le financement**

- p. 8** **Les partenaires**

- p. 9** **Rive Droite – portrait de territoire**

- p. 11 Annexes / Dernières actualités publiées par le GPV et lien vers album photos**

- p. 12-13 Annexes / Fiches techniques des sites de production**

A propos du PAT de la Rive Droite (Labellisé par le Ministère de l'Agriculture et de l'Alimentation - octobre 2021)



Le Projet Alimentaire Territorial des villes de Bassens, Lormont, Cenon et Floirac vise à développer une alimentation saine et durable, accessible à tous. La restauration collective publique, levier majeur de transition alimentaire, est au cœur du projet. Coordonné par le GPV, il est mené en lien étroit avec le monde de la Recherche. www.gpvrivedroite.fr

Lauréat des programmes « Quartiers Fertiles » de l'ANRU et « Mieux manger pour tous » du Ministère des Solidarités. **471 signes**

Édito

Alexandre Rubio, élu référent du PAT de la Rive Droite, Maire de Bassens



« Favoriser les équilibres urbains, économiques, culturels et sociaux, au sein de la métropole bordelaise comme avec les territoires voisins. Garantir la qualité et la durabilité de notre projet urbain. Mettre en œuvre une transition écologique, socialement responsable. Tels sont les défis majeurs que les acteurs de la Rive Droite souhaitent relever dans les prochaines années. La mise en œuvre d'un projet alimentaire territorial constitue une des réponses les plus transversales à ces défis, car l'alimentation concerne tout à la fois la santé, l'action sociale, l'économie, les emplois et les compétences, la préservation des ressources et le développement de la biodiversité, l'éducation et la culture.

Notre territoire, situé sur la rive droite de la Garonne à Bordeaux Métropole, était autrefois un espace nourricier. Pêche et transports des denrées alimentaires par le fleuve, domaines agricoles sur le plateau et le coteau. Il n'y a pas si longtemps, on y croisait encore des vaches. Demain, les maraîchers que nous sommes en train d'installer cultiveront des légumes et des fruits qui alimenteront en circuit court nos cantines scolaires et les repas des seniors.

Il s'agit de renouer avec le vivant, de retrouver la maîtrise de nos approvisionnements alimentaires, de favoriser très clairement une alimentation saine et durable. Il s'agit aussi et surtout, dans nos villes qui accueillent des populations plus fragiles qu'ailleurs, de garantir à tous l'accès à cette alimentation saine et durable.

Les acteurs de la Rive Droite, engagés sans relâche depuis plus de 20 ans dans une dynamique collective d'amélioration de la qualité de vie et d'égalité des chances, ont toujours placé la solidarité au cœur de leur action. C'est pourquoi il était évident d'axer notre PAT autour de la restauration collective publique, de la sensibilisation et de la formation, de l'emploi et de l'insertion, en s'appuyant sur le monde de la recherche, à toutes les étapes du projet. »

L'équipe-projet au GPV



Anne CASENAVE, cheffe de projet Quartiers Fertiles, pilote et coordonne les projets et actions en lien avec la restauration collective publique (formations, gaspillage alimentaire et valorisation des biodéchets), la lutte contre la précarité alimentaire ainsi que le volet éducation et sensibilisation du PAT.

anne.casenave@gpvrivedroite.fr



Nadège VANDERBECKEN, cheffe de projet Recherche-Action et doctorante au laboratoire Passages (CNRS) en convention Cifre au GPV, coordonne le volet agricole du PAT et la mise en production des fonciers identifiés. Elle contribue aux actions en lien avec la lutte contre la précarité alimentaire, assure le volet observation-évaluation et le lien avec le monde de la Recherche.

nadege.vanderbecken@gpvrivedroite.fr

Sebastian Capietto – chef de projet Coopérations économiques et ESS est associé sur le volet accompagnement des acteurs de l'ESS.



Mathilde Verger – cheffe de projet parc des Coteaux est associée sur le projet des microplateformes de compostage.

Quatre enjeux au cœur de notre PAT

Le PAT de la Rive Droite s'inscrit sur un territoire singulier de la métropole bordelaise, regroupant les villes de Bassens, Lormont, Cenon et Floirac. 45% des habitants de la métropole vivant en Quartier Prioritaire de la politique de la Ville (QPV) résident sur ce territoire. Une sociologie qui impose la mise en œuvre de politiques publiques, sociales et solidaires.

Sur ce territoire où le **taux de chômage*** atteint en moyenne **18%** (+4 points par rapport à la moyenne métropolitaine), où le **taux d'activité en QPV** est de **24 points inférieurs à la moyenne métropolitaine**, le **développement de l'offre d'insertion, de formation et d'emploi est un enjeu majeur de toute politique publique**.

Dans ces villes où les **revenus moyens des ménages** sont **modestes** et le **taux de pauvreté* bien plus élevé** que la moyenne métropolitaine (22% soit 8 points de plus que le taux moyen métropolitain), la transition écologique doit rimer avec responsabilité sociale, afin qu'elle profite aussi et d'abord aux plus vulnérables. **La restauration collective publique** a été retenue comme **premier levier de transition alimentaire** sur la Rive Droite. Chaque jour, 7 000 repas sont préparés par les cuisines centrales à destination des enfants, des personnes à mobilité réduite et des seniors.

Le Projet Alimentaire Territorial de la Rive Droite est mené en **lien étroit avec le monde de la Recherche** via les programmes QualipSO et SEREALINA et l'accueil dans l'équipe du GPV, depuis octobre 2023, d'une doctorante en convention Cifre dont la thèse est supervisée par les chercheurs de l'UMR 5319 Passages. Ce lien étroit permet une **observation en continu** et une **prise de recul sur les actions mises en œuvre**.

La **sensibilisation des publics** et la **formation des acteurs** sont également un **enjeu essentiel** du projet car elles permettent l'adhésion des publics et les **changements réels et durables des pratiques alimentaires**. Des actions sont menées à toutes les étapes du projet en partenariat avec les acteurs de l'économie sociale et solidaire.

**données INSEE 2019-2020*

Plus de données sur le territoire en page 9 : « Rive Droite, portrait de territoire »



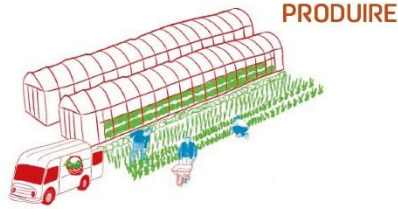
A la cantine, le personnel municipal joue un rôle fondamental auprès des enfants. Villes, GPV et CNFPT ont conçu une formation sur-mesure pour leur permettre d'accompagner et de sensibiliser les enfants à une alimentation saine et durable et à la lutte contre le gaspillage alimentaire.

Photos @REscher

Les cuisines centrales ont un rôle-clé. En modifiant leurs pratiques, en utilisant toujours plus de produits locaux et biologiques, en adaptant leurs recettes, elles démontrent au quotidien qu'il est possible de rendre accessible à tous une alimentation saine et durable.



Quatre axes de mise en œuvre Pour agir à chaque étape de la chaîne alimentaire



PRODUIRE

potentiel foncier : 8 hectares

- * Grand Tressan - Lormont (3 ha)
Cultivés par les Coteaux Paysage
 - * Canon - Floirac (1 ha)
Cultivés par les Jardins Garonnais
 - * 2 ha à Bassens et 2 ha à Cenon
pourraient s'ajouter en 2025.
- > 1ères récoltes : printemps 2024 (Floirac),
printemps 2025 (Lormont)



TRANSFORMER

resto co' : 7 000 repas/jour

- > 3 cuisines centrales
- > été 2024 : intégration des 1ères produc-
tions locales.

1 légumerie locale

- > projet à l'étude



VALORISER

2 micro-plateformes de compostage
capacité : 100t/an

- > déchets alimentaires des cantines,
- > déchets verts et bruns des espaces verts



ACCOMPAGNER LES CONSOMMATEURS

47 restaurants scolaires
+ 300 agent.e.s de service

- > en 2024, 1^{er} cycle de formation en partenariat
avec le CNFPT (83 agent.e.s de service formé.e.s)
- > appui aux projets ESS de distribution alimentaire
solidaire
- > sensibilisation des publics à de nouvelles
habitudes alimentaires

Explorer aussi la carte des projets : <https://carte.gpvriedroite.fr>

PRODUIRE - développer une production locale pour alimenter la restauration collective publique.

Sur le territoire, un **potentiel de fonciers publics d'environ 9 hectares (à ce jour)** situés à moins de 2 km des quartiers en rénovation urbaine, a été identifié.

> En **2021**, une **première expérimentation** sur 2500m² au Grand Tressan à Lormont avait permis de produire 900kg de légumes.

> En **2022**, **3 porteurs de projet** ont été **retenus** pour travailler à l'installation de fermes maraîchères sur **trois premiers fonciers** : le Canon (1ha) à Floirac cultivé par les Jardins Garonnais (<https://lesjardinsgaronnais.fr/>) en association avec le CREDER ; le Loret (2 ha) à Cenon et le Grand Tressan (3 ha) à Lormont, cultivés par les Coteaux Paysage (<https://lescoteaux-paysage.fr/>).

> En **2024**, les **aménagements et installations** sont **en cours sur ces premiers fonciers**. Les **premières productions** ont été récoltées à Floirac au printemps 2024, les **suivantes** sont attendues pour le printemps 2025 à Lormont. A Bassens et Cenon deux fonciers (2 ha chacun) sont à l'étude.

TRANSFORMER - accompagner la redirection écologique des cuisines centrales.

Le territoire compte **3 cuisines centrales publiques** : une à Bassens, une à Lormont et une intercommunale à Floirac (le SIREC) qui produit les repas pour les villes de Floirac, Cenon et Ambarès-et-Lagrave (hors territoire GPV). Elles produisent **9 000 repas par jour** (7 000 pour les seules villes du GPV).

Les villes du GPV sont labellisées **Territoire Bio Engagé** pour l'introduction de produits biologiques dans la restauration collective, niveau 2 pour Cenon et Floirac, niveau 1 pour Bassens et Lormont.

> En **2022**, la SCIC Nourrir l'Avenir (<https://www.scicnourrirlavenir.com/>) a réalisé des **diagnostics dans chaque cuisine**. De bonnes pratiques sont déjà en œuvre. Parmi les axes de progression relevés, on peut citer par exemple celui de réduire le recours aux substituts non-carnés ultra-transformés.

> En **2023 et 2024**, des **jours de formation** sont dispensés par le SCIC Nourrir l'Avenir. Au programme : les sources de protéines végétales, la cuisson des céréales et légumineuses, les techniques de préparation valorisant la qualité des produits (bruts, bios, locaux) ...

> En **2024**, le **GPV accompagne le dialogue entre les cuisines centrales et les maraîchers** pour déterminer les gammes, les volumes et les prix des aliments qui seront produits à destination de la restauration collective publique.

Un **projet de légumerie** est aussi à **l'étude** sur le territoire afin de permettre d'élargir la gamme des aliments produits localement, utilisés par les cuisines centrales qui ne disposent pas de légumerie intégrée. Cette activité serait également créatrice d'emplois sur le territoire.

ACCOMPAGNER LES PUBLICS - sensibiliser pour encourager de nouvelles habitudes alimentaires et favoriser le développement d'une offre alimentaire saine, durable et accessible.

300 agent.e.s de cantine accompagnent les enfants au moment des repas dans les **47 restaurants scolaires** du territoire. Leur **rôle** dans l'éducation nutritionnelle, au goût et dans la lutte contre le gaspillage est **essentiel**.

> En **2023**, 200 agent.e.s ont participé à une **première journée de sensibilisation** aux enjeux de la transition alimentaire.

> En **2024**, le GPV et les villes, **en collaboration avec le CNFPT Nouvelle Aquitaine**, ont bâti un **cycle de formation complet de 4 jours, baptisé « restaurateurs du goût »**. L'objectif est d'offrir aux agent.es une montée en compétences en abordant les aspects nutrition-santé, l'éducation au goût, les outils de sensibilisation des enfants, etc. **Plus de 80 agent.e.s** des villes de Bassens, Lormont, Cenon et Floirac **seront formé.es** lors de cette **1^{ère} session**, qui sera suivie par d'autres dans les années à venir.

Le GPV et les Villes soutiennent les épiceries solidaires du territoire **et accompagnent les projets portés par des acteurs de l'ESS** visant à développer une offre de distribution à coût maîtrisé d'aliments durables. Ainsi :

> à **Floirac**, l'association **VRAC Bordeaux** (<https://bordeaux.vrac-asso.org>) accompagne les habitants du quartier Dravemont en vue de pérenniser la Maison Popote, épicerie et lieu de sensibilisation créée en 2022 avec l'appui du bailleur social Aquitanis pour palier la fermeture provisoire de l'enseigne Lidl.

> à **Bassens**, l'association **Graines de Solidarité** (<https://grainesdesolidarite.fr>), appuyée par le CCAS, expérimente depuis septembre 2023 une épicerie sociale hebdomadaire.

> Et aussi : achat de denrées de qualité en épiceries solidaires, réhabilitation de vergers, réponse aux besoins de jardins collectifs existants...

Le **GPV**, accompagné par **e-graine** (<https://www.e-graine.org>) et **VRAC**, a **expérimenté** en 2024 un « **Défi à alimentation durable et inclusive** » **destiné aux habitants des quartiers prioritaires** de Dravemont (Floirac), Palmer (Cenon) et Carriet (Lormont). Une **demi-douzaine d'ateliers**, co-construits avec les équipes municipales et les structures associatives, ont permis d'accompagner les participants sur les **aspects santé/nutrition et coût de l'alimentation**.

VALORISER - Expérimenter la valorisation en circuit-court.

Avec l'installation de **tables de tri** dans les restaurants scolaires et la **formation** des personnels des cuisines, des cantines et des agents de collecte, **les déchets alimentaires** produits par la restauration collective publique **peuvent être valorisés**.

> En **2022**, **deux microplateformes de compostage de biodéchets** ont été installées à **Floirac et Lormont**. D'une **capacité de 50 tonnes par an** par chacune, elles sont alimentées par les déchets alimentaires collectés dans les restaurants scolaires et les déchets bruns apportés par les services des espaces verts. Le compost ainsi produit est à destination des espaces verts des communes.

> En **2025**, seule la microplateforme de **Floirac** poursuit l'expérimentation



Formation au SIREC par la SCIC Nourrir l'Avenir ©F.Duret



Les jardins Garonnais, site du Canon, Floirac ©REScher



Formation des agentes de service ©GPVRiveDroite



Distribution à l'épicerie solidaire à Bassens ©GPVRiveDroite

Le calendrier prévisionnel 2024

Des actions pilotées ou accompagnées par le GPV dans le cadre du PAT.

1^{er} semestre

- Animation des ateliers du **Défi à alimentation durable et inclusive** à Carriet (**janvier/février**) et Palmer (**avril/mai**).
- **Etude sur les opportunités de développement de jardins collectifs** sur la rive droite
Référencement des espaces nourriciers dans le domaine public et privé des bailleurs (**stage de janvier à juin**)
- **Formations des agent.e.s de la cuisine centrale** de Lormont (**16 et 17 janvier**)
- Lancement de la **1^{ère} session de la formation "restaurateurs du goût" destinée aux agents de la restauration scolaire**, en partenariat avec le CNFPT Nouvelle Aquitaine. 2 premiers groupes formés du **19 au 22 février et du 15 au 18 avril**.
- **Projet tutoré** avec les Licence Pro **Médiation par le Jeu** de l'IUT Bordeaux Montaigne. 1 animation organisée pour les enfants en **avril** et **restitution publique** en **juin**.
- **1^{ères} récoltes** des Jardins Garonnais au **Canon** à Floirac au **printemps**

2^{ème} semestre

- **Formations des agent.e.s de la cuisine centrale** de Bassens (**10 et 24 septembre**)
- **2^{ème} session de la formation "restaurateurs du goût"**. 2 nouveaux groupes formés du **26 au 29 août et du 22 au 25 octobre**.
- **Aménagement des fonciers producteurs** à Lormont (Grand Tressan).
- **Soutien financier pour l'achat de denrées de qualité** pour les bénéficiaires des épiceries solidaires **à l'automne**.
- **Inventaire des vergers existants nécessitant une réhabilitation**
- **Soutien financier et partenarial de la 3^{ème} édition de Popote story** (VRAC)

Le financement

3,2 millions d'euros sur 6 ans (de 2021 à 2026)

Le budget prévisionnel du PAT de la Rive Droite s'élève à **3,2 millions d'euros sur 6 ans** (2021-2026), avec :

- > **42% d'investissement d'aménagements des sites de production et équipements des fermes** (en aide directe aux porteurs de projet) **ainsi que financement de paniers**.
- > **19% d'études préalables** agronomiques, économiques et juridiques, **de missions d'accompagnement, d'animation, de sensibilisation et de communication**.

Ce budget permet également de financer **l'ingénierie mobilisée par le GPV** : les postes de cheffes de projet Quartiers Fertiles et Recherche-Action (équipe dédiée PAT), l'appui du chef de projet Coopérations économiques et ESS, ainsi qu'un.e stagiaire de 6 mois chaque année.

Quartiers Fertiles et Mieux Manger Pour Tous, des financements décisifs

- > **En 2020**, l'ANRU, le Ministère de l'Agriculture, la Banque des Territoires et l'Ademe lançaient **l'appel à projets « Quartiers Fertiles »** visant à accompagner et soutenir les projets d'agriculture menés par les collectivités et leurs partenaires dans les opérations de renouvellement urbain. **La candidature conjointe de Bordeaux Métropole, du GPV, des villes de Bordeaux, Cenon, Floirac et Lormont et des bailleurs Aquitanis et Domofrance, a fait partie des 1^{ers} lauréats**, permettant aux partenaires de bénéficier d'un **cofinancement de 50% (HT)** pour de nombreuses actions de 2021 à 2024.
- > **En 2023**, le Ministère des Solidarités, de l'Autonomie et des Personnes handicapées lançait un **appel à projets** dans le cadre du programme **« Mieux Manger Pour Tous »** dont l'objectif est de garantir aux personnes en situation de précarité un accès à une alimentation plus saine, durable et qualitative. **La candidature du GPV, portée en coordination avec les CCAS des 4 villes, fait partie des lauréats** et a reçu à ce titre le soutien du Ministère à hauteur de **120 000 € sur trois ans**.

Les partenaires du PAT Rive Droite

Ont été et sont mobilisés dans la mise en œuvre du PAT Rive Droite : 17 partenaires publics / 4 producteurs / 13 organismes d'appui et de recherche // 4 réseaux / 10 acteurs privés et de l'ESS et de très nombreux acteurs publics.

Collectivités territoriales, organismes publics, services de l'État financeurs

- † GPV Rive Droite : coordinateur et animateur du PAT Rive Droite
- † Bassens, Lormont, Cenon, Floirac et Bordeaux (PRU Benauges/ Joliot-Curie)
- † Bordeaux Métropole, Département de la Gironde et Région Nouvelle-Aquitaine
- † DDTM, DRAAF, DREAL
- † ANRU, ADEME, Banque des Territoires, ANRT
- † Ministère de l'Agriculture et de la Souveraineté Alimentaire, Ministère des Solidarités

Agriculteurs et producteurs

- † Les Jardins Garonnais et les Coteaux Paysage pour les fonciers productifs
- † Cycloponics (champignonnières dans les caves de Domofrance à Lormont et Aquitanis à Floirac)
- † Micro-ferme de Floirac - association Conservatoire du goût

Organismes d'appui et de recherche

- † Réseau Cocagne et Yann le Gouic, SCIC Nourrir l'Avenir, le Collectif les Pieds dans le Plat, e-graine Nouvelle-Aquitaine
- † CNRS (UMR 5319 Passages) et INRAE
- † IUT Bordeaux- Montaigne, Université Bordeaux-Montaigne, Université de Bordeaux
- † Bordeaux Sciences Agro
- † Simethis, Envolis et Becheler Conseils

Réseaux

- † Conseil agricole et alimentaire (C2A) de Bordeaux Métropole
- † Réseau des acteurs inter-PAT du Département de la Gironde
- † Réseau des acteurs des démarches et PAT en Nouvelle-Aquitaine, animé par PQN-A
- † Réseau Cantines Durables, Territoires engagés

Acteurs privés et de l'ESS

- † CREDER – centre de recherches et d'études pour le développement économique et social régional
- † INFRA – institut national de formation et d'application – Nouvelle-Aquitaine
- † Associations le Bocal Local, Germaine Veille, Amap les Gourmandignes, VRAC Bordeaux, Graines de Solidarité, Au Ras du Sol, CREPAQ, Laboratoire d'Initiatives Alimentaires (LIA)

Acteurs publics

- † Elus et techniciens des Villes et de Bordeaux Métropole : Politique de la Ville, Nature, Education, Environnement, Urbanisme, Habitat, Agenda 21, Transition écologique, Développement économique et ESS...
- † Cuisines centrales de Bassens et de Lormont et SIREC Floirac/Cenon/Ambarès-et-Lagrave
- † Epicerie solidaires de Cenon et Floirac (et prochainement Lormont)
- † Centres sociaux Unire et La Colline et EPA de Lormont
- † Groupes scolaires et centres de loisirs des villes de Bassens, Lormont, Cenon et Floirac
- † Bailleurs sociaux : Aquitanis, Domofrance
- † Chambre d'agriculture de la Gironde

Rive Droite, portrait de territoire

LA RIVE DROITE – DONNÉES-CLÉS

- **4 villes** - Bassens, Lormont, Cenon, Floirac - sur la rive droite de la Garonne à Bordeaux Métropole en Gironde / **3 200 ha – 74 330 habitants**
- **1 grand paysage métropolitain** / le **parc des Coteaux - 500 hectares**
- Taux de **chômage** moyen en 2019 **18%** (+4 points par rapport au taux métropolitain)
- Taux de **pauvreté** 2020 **22%** (+ 8 points par rapport au taux métropolitain)
- **7 quartiers prioritaires de la politique de la ville** (sur les 23 métropolitains), **45% de la population résidant en QPV sur la métropole** vit sur la Rive Droite.
- **16 opérations d'aménagement** en cours ou à l'étude / **5 ORU & 1 OIN**
- **1 terminal du Grand Port Maritime, 5 ZAE, 1 ZFU, 1 zone industrialo-portuaire**
- Un maillage d'équipements et de **services publics de proximité** : **80 établissements éducatifs, petite enfance, enfance et jeunesse** + 20 équipements culturels dont 2 à vocation régionale + 60 installations et équipements sportifs dont 2 à vocation régionale + 2 polycliniques avec services d'urgences.

TROIS DÉFIS MAJEURS POUR LE TERRITOIRE

- **Favoriser les équilibres urbains, économiques, culturels et sociaux** entre les territoires de la métropole bordelaise et avec les territoires voisins.
- **Garantir la qualité et la durabilité du projet urbain.**
- **Accélérer la transition écologique dans un souci de justice sociale.**

LE GPV RIVE DROITE

Le GPV Rive Droite est un groupement public d'ingénierie territoriale qui agit depuis plus de 20 ans, aux côtés des villes de Bassens, Lormont, Cenon, Floirac et de Bordeaux Métropole pour l'amélioration du cadre de vie, le développement économique et la transition écologique, dans un souci permanent de justice sociale, en associant de multiples partenaires, financeurs et acteurs dans et hors territoire





Le PAT de la Rive Droite est financé par



ANNEXES

— fiches techniques sites de production

Sites en phase opérationnelle à la date du 5/11/2024 Canon à Floirac page 12 / Grand Tressan à Lormont page 13

— dernières actualités sur le site du GPV

<https://www.gpvriedroite.fr/2024/cuisiniers-formation-pat-rive-droite/>

<https://www.gpvriedroite.fr/2024/du-champ-a-lassiette-partenariat-en-cours/>

<https://www.gpvriedroite.fr/2024/au-defi-de-lalimentation-saine-gourmande-et-abordable/>

<https://www.gpvriedroite.fr/2024/au-canon-les-legumes-ramenant-leur-fraise/>

<https://www.gpvriedroite.fr/2024/pat-un-escape-game-un-brin-serieux/>

<https://www.gpvriedroite.fr/2024/jardins-collectifs-et-precarite-alimentaire/>

<https://www.gpvriedroite.fr/2024/floirac-pat-canon/>

<https://www.gpvriedroite.fr/2024/02/au-fil-du-pat-1-les-origines/>

— photos disponibles sur Flickr

Respecter les mentions légales indiquées

<https://www.flickr.com/photos/surlarivedroite/albums/72177720318636772/>

<https://www.flickr.com/photos/surlarivedroite/albums/72177720318640756/>

<https://www.flickr.com/photos/surlarivedroite/albums/72177720315302537/>

<https://www.flickr.com/photos/surlarivedroite/albums/72177720315324499/>

<https://www.flickr.com/photos/surlarivedroite/albums/72177720315310561/>

Site du Canon (Floirac)

Fiche identité du site

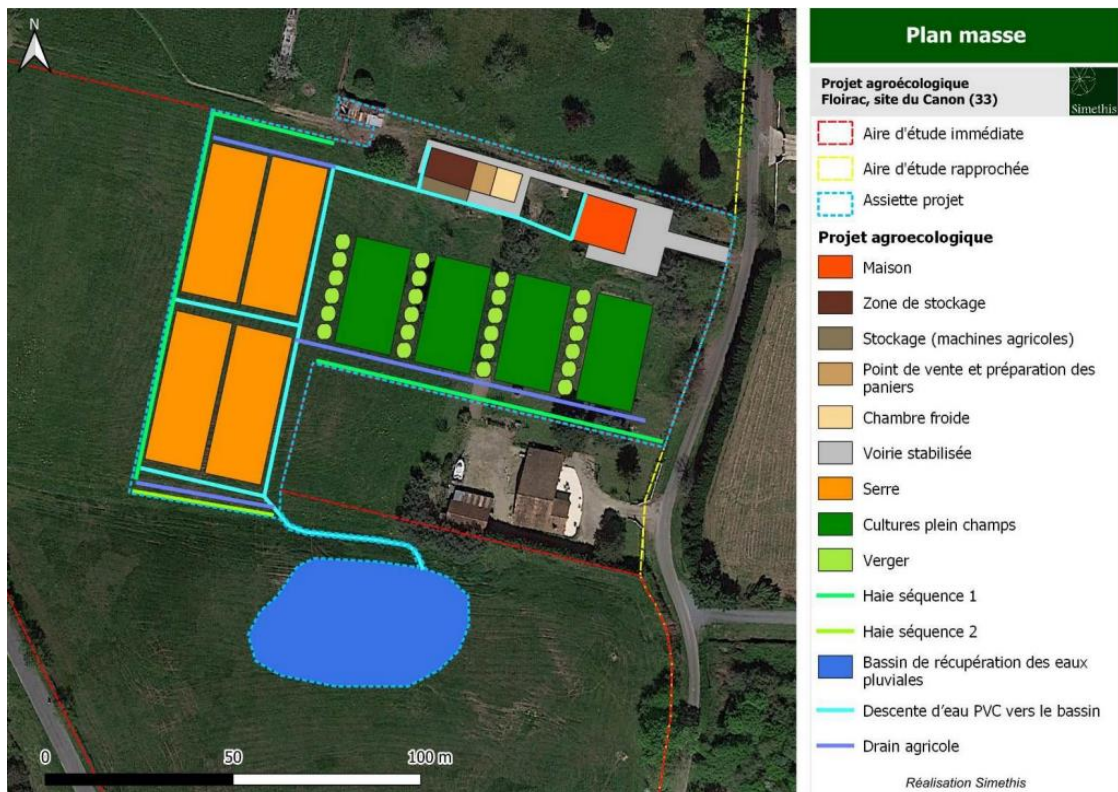
5 chemin des Bories à Floirac
Surface agricole utile : 1 hectare
Production prévue : maraîchère (serres et plein champ) et arboricole



Fiche identité du porteur de projet

Les Jardins Garonnais (société, entreprise de l'ESS)
Associé au projet : CREDER (organisme de formation)
Contact : Syméon Gurnade, fondateur des Jardins Garonnais
symeon@lesjardinsgaronnais.fr - 06 37 07 73 77 - <https://lesjardinsgaronnais.fr/>

Aménagement prévisionnel de la ferme du Canon



Calendrier [prévisionnel]

- > sept. 2023 : mise à disposition au porteur de projet.
- > hiver 2023 – été 2025 : aménagement du foncier (sécurisation, bassin de collecte des eaux pluviales, réhabilitation du bâti)
- > printemps 2024 : premières récoltes et premières ventes à la ferme
- > été 2024 : premières commandes des cuisines centrales



Juin2024 ©GPVRiveDroite

Site du Grand Tressan (Lormont)

Fiche identité du site

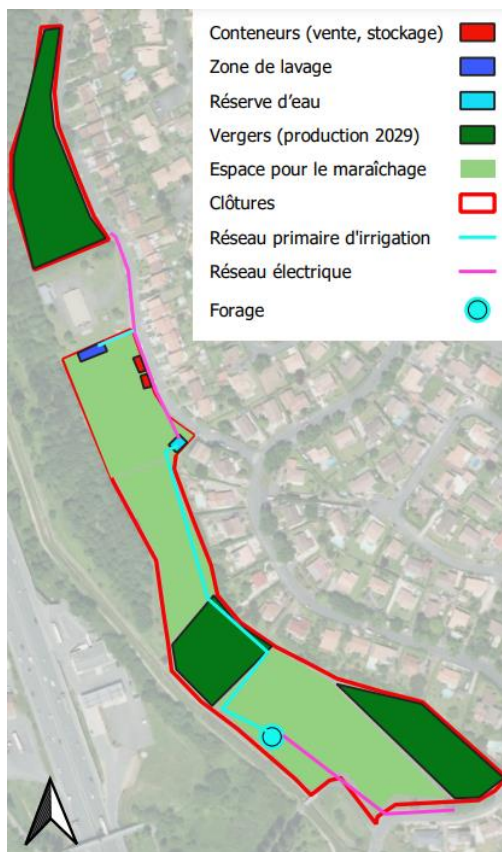
rue Alain Resnais et rue du moulin d'Antoune à Lormont
Surface agricole utile : 3 hectares
Production prévue : maraîchère et arboricole

Fiche identité du porteur de projet

Les Coteaux Paysage
Atelier chantier d'insertion et entreprise d'insertion
Contact : Xavier Grateloup, chef de culture des Coteaux
contact@lescoteaux-paysage.fr - 05 57 77 31 32 - <https://lescoteaux-paysage.fr/>



Aménagement prévisionnel de la ferme du Grand Tressan



Calendrier prévisionnel

- > sept. 2023 : forage réalisé
- > hiver 2023 – automne 2024 : aménagement du foncier (sécurisation et mise en accessibilité, raccordement électrique et eau potable, réseau d'irrigation primaire)
- > été 2024 : mise à disposition au porteur de projet du foncier (via Autorisation Temporaire D'occupation)
- > Hiver – printemps 2025 : 1^{ère} mise en culture



Avril 2022 © GPV Rive Droite